



NÄSSJÖ KOMMUN

Författningssamling

Antagen av kommunfullmäktige: 2014-05-22 § 92
Reviderad:

Skyddsföreskrifter gällande vattenskyddsområde för Storesjön, Bodafors vattentäkt i Nässjö kommun

1. Bakgrund skyddsföreskrifter

1.1 Rättslig grund för skyddsföreskrifter

Arbetet med inrättandet av vattenskyddsområde har sin rättsliga grund i miljöbalken (1998:808). I 7 kap. 21 § miljöbalken (MB) anges att ett mark- eller vattenområde får av länsstyrelsen eller kommunen förklaras som vattenskyddsområde till skydd för grund- eller ytvattentillgång som utnyttjas, eller kan komma att utnyttjas, för vattentäkt. Vidare anges i 7 kap. 22 § MB att för ett vattenskyddsområde ska länsstyrelsen eller kommunen meddela sådana föreskrifter om inskränkningar i rätten att förfoga över fastigheter inom området som behövs för att tillgodose syftet med området. Eventuella ordningsföreskrifter meddelas av länsstyrelsen eller kommunen, enligt 7 kap 30 §.

1.2 Tidigare skyddsföreskrifter

Det finns inget tidigare beslutat skyddsområde med tillhörande föreskrifter.

1.3 Avgränsning av skyddszoner

Vattenskyddsområdet är indelat i vattentäktsson samt primär-, sekundär- respektive tertiär skyddsson.

1.3.1 Vattentäktsson

Syftet med vattentäktssonen är att säkra ett effektivt närskydd för en vattentäkt. Principen ska vara att området ska vara otillgängligt för andra än verksamhetsutövaren. Intaget är beläget ute i sjön och bör markeras med hjälp av bojar.

1.3.2 Primär skyddsson

Syftet med en primär skyddsson är att skapa ett rådrum i händelse av akut förorening. Syftet är också att skydda vattentäkten från förorening. Den primära zonen bör avgränsas så att rinntider i sjöar och vattendrag ger möjlighet till att en olyckshändelse hinner upptäckas och åtgärder vidtas innan föroreningen når vattentäktssonen.

Utsträckningen på den primära zonen har baserats på en sammanvägning av teoretiska beräkningsmetoder och en bedömning utifrån övrig kunskap om området. Gränserna har dock, där det varit möjligt, anpassats efter terräng och/eller fastighetsgränser.

1.3.3 Sekundär skyddszon

Den sekundära zonen ska skydda ytvattendraget eller sjön från förorenings-spridning via avrinning direkt på marken och/eller via grundvattnet.

Utsträckningen på den sekundära zonen har i likhet med avgränsningen av primär skyddszon baserats på en sammanvägning av teoretiska beräkningsmetoder samt en bedömning utifrån övrig kunskap om området. Gränserna har i möjligaste mån anpassats efter terräng och/eller fastighetsgränser.

1.3.4 Tertiär skyddszon

I den tertiära zonen är det av stor vikt att beakta de föroreningar som i ett långt tidsperspektiv kan påverka vattentäkten. Den tertiära zonen omfattar de delar av vattenskyddsområdet som är belägna mellan den sekundära zonens yttre gräns och gränsen för vattentäktens tillrinningsområde.

1.4 Miljöbalkens allmänna hänsynsregler

I miljöbalkens 2 kap. finns allmänna hänsynsregler. Delar av dessa innebär att alla som bedriver eller avser bedriva en verksamhet eller vidtar en åtgärd ska utföra de skyddsåtgärder, iaktta de begränsningar och vidta de försiktighetsåtgärder i övrigt som behövs för att förebygga, hindra eller motverka att verksamheten eller åtgärden medför skada eller olägenhet för människors hälsa eller miljön.

Miljöbalken ska bidra till en hållbar utveckling, ett samhälle som är hållbart för människor och miljö. Lagen tar sin början i de så kallade "hänsynsreglerna" i 2 kap. som är långtgående och mycket tydliga. Hänsynsreglerna gäller alla, både företagare och privatpersoner. Det innebär att du i din verksamhet och i det dagliga livet ska ta mer hänsyn till miljön. Reglerna gäller jämt, även om inte tillsynsmyndigheten ställt några krav.

Till grund för hänsynsreglerna ligger den s.k. försiktighetsprincipen. Försiktighetsprincipen innebär att redan risken för skador och olägenheter medför en skyldighet att vidta åtgärder som behövs för att negativa effekter på hälsa och miljö ska förebyggas, hindras eller motverkas. Skyldigheten gäller alltså inte bara konstaterade skador och olägenheter, utan även möjliga/sannolika/troliga skador och olägenheter.

Detta innebär att om en ytvattentillgång utnyttjas eller kan komma att utnyttjas som vattentäkt, är alla som vill bedriva sådan verksamhet skyldiga att vidta de skyddsåtgärder, iaktta de begränsningar av verksamheten och iaktta de försiktighetsåtgärder i övrigt som skäligen kan fodras för att förebygga eller avhjälpa skadan.

Utöver de allmänna hänsynsreglerna finns även ett antal föreskrifter som redan gäller för olika verksamheter, till exempel skyltning av petroleumprodukter.

2. Skyddsföreskrifter

§ 1 Vattentäktsson

Inom vattentäktssonen får endast vattentäktssverksamhet bedrivas. Vattentäktssonen bör vara synligt avgränsad med bojar.

§ 2 Täktverksamhet, schaktnings- och underjordsarbete

Primär och sekundär skyddszon:

Schaktningsarbeten, pålning, spontning och större grävningssarbeten får inte utföras utan tillstånd.

Ny eller utvidgad täkt av berg, naturgrus, torv och andra jordarter är förbjuden, med undantag av täkt för husbehov. För ny husbehovstäkt krävs tillstånd från den kommunala miljönämnden.

Schaktningsarbeten, till exempel i samband med vägbyggen eller motsvarande åtgärder i direkt anslutning till banvall, får inte ske utan tillstånd av den kommunala miljönämnden.

Normalt och regelbundet underhållsarbete som dikesrensning kräver inget särskilt tillstånd.

För byte av befintliga trummor föreligger anmälningsplikt om vattenverksamhet till länsstyrelsen.

Utfyllnad med massor som kan medföra risk för förorening av mark eller vatten är förbjuden.

Uppkomna massor i samband med dikesrensning och övrigt vägunderhåll är inte att betrakta som förorenade massor, om inte särskild misstanke föreligger om förorening, och kan fördelas ut inom aktuellt område.

Tertiär skyddszon:

Inga särskilda föreskrifter.

§ 3 Annan miljöfarlig verksamhet

Primär skyddszon:

Ny miljöfarlig verksamhet och vidtagande av åtgärder som innebär risk för förorening av yt- eller grundvatten, och som inte regleras på annat sätt i dessa föreskrifter, är förbjuden.

Ändring av befintlig miljöfarlig verksamhet som innebär risk för förorening av yt- eller grundvatten och som inte regleras på annat sätt i dessa föreskrifter kräver tillstånd hos den kommunala miljönämnden.

Nyanläggning av väg eller järnväg är förbjuden.

Sekundär skyddszon:

Ny miljöfarlig verksamhet och vidtagande av åtgärder som innebär risk för förorening av yt- eller grundvatten, och som inte regleras på annat sätt i dessa föreskrifter, är förbjuden.

Ändring av befintlig miljöfarlig verksamhet som innebär risk för förorening av yt- eller grundvatten och som inte regleras på annat sätt i dessa föreskrifter kräver tillstånd hos den kommunala miljönämnden.

Nyanläggning av väg eller järnväg kräver tillstånd från den kommunala miljönämnden.

Tertiär skyddszon:

Nyanläggning av väg eller järnväg kräver tillstånd till den kommunala miljönämnden.

§ 4 Upplag och deponering

Primär skyddszon:

Upplag och deponering av avfall, förorenade massor och massor med okänd föroreningsbelastning är förbjudet.

Upplag av asfalt, oljegrus, och mer än 250 kg vägsalt är inte tillåtet. Upplag av snö från ytor med ursprung utanför den primära zonen är förbjuden.

Det är förbjudet med upplag av bark, flis, spån, timmer och liknande som kvarliggert under längre tid än 12 månader. Det är dock tillåtet att lagra brännved för uppvärmning av bostad för husbehov.

Sekundär skyddszon:

Upplag och deponering av avfall, förorenade massor och massor med okänd föroreningsbelastning är förbjudet.

Upplag av asfalt, oljegrus, och mer än 250 kg vägsalt är inte tillåtet. Upplag av snö från ytor med ursprung utanför den sekundära zonen är förbjuden.

Upplag av bark, flis, spån, timmer och liknande som kvarliggert under längre tid än 12 månader utan tät täckning kräver tillstånd från den kommunala miljönämnden. Upplag av brännved är tillåten.

Tertiär skyddszon:

Upplag och deponering av avfall, förorenade massor och massor med okänd föroreningsbelastning kräver tillstånd från den kommunala miljönämnden.

Upplag av bark, flis, spån, timmer och liknande som kvarliggert under längre tid än 12 månader kräver tillstånd från den kommunala miljönämnden. Upplag av brännved är tillåten.

§ 5 Avledning av avloppsvatten

Primär och sekundär skyddszon:

Etablering av enskilda avloppsanläggningar till vilken vattentoalett ska anslutas samt utsläpp av hushållsspillvatten (d.v.s. annat än avloppsvatten från vattentoalett) till mark, vattenområde eller grundvatten kräver tillstånd från den kommunala miljönämnden.

Avloppsledningar med tillhörande brunnar, tankar eller andra anordningar ska vara täta, inspekteras regelbundet och vid behov läggas om eller renoveras. Läckage ska omhändertas direkt.

Överföringsledningen från Grimstorp till Bodafors reningsverk med tillhörande pumpar och andra anordningar ska vara täta, inspekteras regelbundet och vid behov läggas om eller renoveras. Läckage ska omhändertas direkt.

Tertiär skyddszon:

Etablering av enskilda avloppsanläggningar till vilken vattentoalett ska anslutas kräver tillstånd från den kommunala miljönämnden, i enlighet med § 13 i Förordningen om miljöfarlig verksamhet och hälsoskydd.

§ 6 Dagvatten*Primär, se skyddszon*

Dagvatten ska avledas och renas eller tas om hand så att skada eller olägenhet för miljön inte uppkommer.

Anläggande av hårdgjorda ytor över 1 000 kvadratmeter kräver tillstånd hos den kommunala miljönämnden.

§ 7 Djurhållning*Primär skyddszon:*

Uppläggning av ensilage direkt på mark är förbjuden, med undantag för ensilagebalar. Obrukbara/kasserade ensilagebalar får endast komposteras på tät platta utan avrinning.

Nyanläggande av anläggningar för förvaring av ensilage är förbjuden.

Befintliga anläggningar för lagring av ensilage ska vara täta, inspekteras regelbundet och vid behov byggas om eller renoveras. Läckage ska omhändertas direkt.

Vattnings av djur direkt i Storesjöns vattenområde är förbjuden. I resterande del av zonen ska betande djur alltid erbjudas ett alternativt vattenställe.

Sekundär skyddszon:

Uppläggning av ensilage direkt på mark är förbjuden, med undantag för ensilagebalar. Obrukbara/kasserade ensilagebalar får endast komposteras på tät platta utan avrinning.

Nyanläggande av anläggningar för förvaring av ensilage kräver tillstånd av den kommunala miljönämnden.

Befintliga anläggningar för lagring av ensilage ska vara täta, inspekteras regelbundet och vid behov byggas om eller renoveras. Läckage ska omhändertas direkt.

Tertiär skyddszon:

Inga särskilda föreskrifter.

§ 8 Bekämpningsmedel och kemikalier*Primär skyddszon:*

Yrkesmässig hantering av kemiska bekämpningsmedel, undantaget transport, är förbjuden.

Jord- och vattenslagning av plantor behandlade med bekämpningsmedel är förbjuden.

Kemisk behandling av vattenområde för främjande av fiske, fiskodling eller förhindrande av igenväxning är förbjuden.

Enskild hantering för privat bruk av för yt- eller grundvattnet skadliga ämnen är förbjuden, undantaget användandet av kemikalier för beredning av dricksvatten.

Sekundär skyddszon:

Yrkesmässig hantering av kemiska bekämpningsmedel får inte ske utan tillstånd från den kommunala miljönämnden.

Tillståndet kan sökas per skift med redovisad växtföljd i en 5 års plan.

Kemisk behandling av vattenområde för främjande av fiske, fiskodling eller förhindrande av igenväxning är förbjuden.

Hantering av för yt- eller grundvattnet skadliga ämnen i större mängd än normal hushållningsförbrukning får inte ske utan tillstånd från den kommunala miljönämnden, undantaget användandet av kemikalier för beredning av dricksvatten.

Tertiär skyddszon:

Yrkesmässig hantering av kemiska bekämpningsmedel får inte ske utan tillstånd från den kommunala miljönämnden.

Tillståndet kan sökas per skift med redovisad växtföljd i en 5 års plan.

Hanteringen av för yt- eller grundvattnet skadliga ämnen i större mängd än normal hushållningsförbrukning får inte ske utan tillstånd från den kommunala miljönämnden, undantaget användandet av kemikalier för beredning av dricksvatten.

§ 9 Växtnäringsämnen*Primär skyddszon:*

Tillfällig lagring av stallgödsel eller andra organiska gödselmedel i fält såsom stuka är förbjuden.

Nyanläggande av anläggningar för gödselhantering är förbjuden.

Befintliga anläggningar för gödselhantering ska vara täta, inspekteras regelbundet och vid behov byggas om eller renoveras. Läckage ska omhändertas direkt.

Spridning av urin, stallgödsel, slam från reningsverk eller enskilda avloppsanläggningar är förbjuden på snötäckt, frusen, vattenmättad eller översvämmad mark. Spridning av urin, stallgödsel, slam från reningsverk eller enskilda avloppsanläggningar i övrigt får inte ske utan tillstånd från den kommunala miljönämnden. Tillståndet är inte tidsbegränsat utan gäller så länge förutsättningarna i tillståndsansökan gäller.

Sekundär skyddszon:

Tillfällig lagring av stallgödsel eller andra organiska gödselmedel i fält såsom stuka är förbjuden.

Nyanläggande av anläggningar för gödselhantering kräver tillstånd från den kommunala miljönämnden.

Befintliga anläggningar för gödselhantering ska vara täta, inspekteras regelbundet och vid behov byggas om eller renoveras. Läckage ska omhändertas direkt.

Spridning av urin, stallgödsel, slam från reningsverk eller enskilda avloppsanläggningar i övrigt får inte ske utan tillstånd från den kommunala miljönämnden. Tillståndet är inte tidsbegränsat utan gäller så länge förutsättningarna i tillståndsansökan gäller.

Tertiär skyddszon:

Befintliga anläggningar för gödselhantering ska vara täta, inspekteras regelbundet och vid behov byggas om eller renoveras. Läckage ska omhändertas direkt.

Spridning av urin, stallgödsel, slam från reningsverk eller enskilda avloppsanläggningar i övrigt får inte ske utan tillstånd från den kommunala miljönämnden. Tillståndet är inte tidsbegränsat utan gäller så länge förutsättningarna i tillståndsansökan gäller.

§ 10 Energianläggningar*Primär skyddszon:*

Ny eller ändring av anläggning för utvinning eller lagring av värmeenergi i vatten är förbjuden. Ny eller ändring av anläggning för utvinning eller lagring av värmeenergi ur jord eller berggrund får inte ske utan tillstånd av den kommunala miljönämnden.

Sekundär skyddszon:

Ny eller ändring av anläggning för utvinning eller lagring av värmeenergi berg, jord eller vatten får inte ske utan tillstånd av den kommunala miljönämnden.

Tertiär skyddszon:

Ny eller väsentlig ändring av anläggning för utvinning eller lagring av värmeenergi ur berg, jord eller vatten ska anmälas till den kommunala miljönämnden.

§ 11 Uppställningar och skötsel av fordon

Dricksvatten är vårt viktigaste livsmedel och därför är samhällsintresset att skydda dricksvattnet högre än den enskildes rätt att göra vad de vill på sin mark. För den som bor, eller har verksamhet inom vattenskyddsområdet gäller hårdare krav för allt som kan innebära en risk för förorening av vattentäkten. Högre krav gäller även dem som är på besök i vattenskyddsområdet. Hantering av petroleumprodukter inom vattenskyddsområdet är en vanlig orsak till förorening av vattentäkter på grund av att de hanteras i många olika sammanhang. Därför ställs det högre krav vid parkering av fordon inom vattenskyddsområdet, ett fordon får inte lämnas obevakat under en längre tid på grund av riskerna.

Primär skyddszon:

Uppställning av fordon och maskiner, med mer än 120 liter drivmedelstank, är förbjuden (avser parkering mer än 4 timmar utan egen tillsyn).

Uppställning av fordon och maskiner, med 120 liter eller mindre drivmedelstank, är förbjuden (avser parkering mer än 24 timmar utan egen tillsyn).

Fordon och maskiner som är uppställda på egen mark betraktas som egen tillsyn om de placeras på sådant sätt att ett läckage till mark och ytvatten förhindras. På platser anpassade för långvarig uppställning ska det finnas absorptionsmateriel för att akut kunna hantera ett eventuellt läckage.

Annan tvätt och rengöring av fordon, farkost inklusive båt eller arbetsmaskiner än ren avspolning med vatten utan kemikalier är förbjuden. Avspolning av fordon och arbetsmaskiner får inte ske så att avrinning sker direkt till Storesjön eller något av dess tillflöden.

Sekundär skyddszon:

Uppställning av fordon och maskiner, med mer än 120 liter drivmedelstank, är förbjuden (avser parkering mer än 24 timmar utan egen tillsyn).

Uppställning av fordon och maskiner, med 120 liter eller mindre drivmedelstank, är förbjuden (avser parkering mer än 72 timmar utan egen tillsyn).

Fordon som är uppställda på egen mark betraktas som egen tillsyn om de placeras på sådant sätt att ett läckage till mark och ytvatten förhindras. På platser anpassade för långvarig uppställning ska det finnas absorptionsmateriel för att akut kunna hantera ett eventuellt läckage.

Annan tvätt och rengöring av fordon, farkost inklusive båt eller arbetsmaskiner än ren avspolning med vatten utan kemikalier är förbjuden. Avspolning av fordon och arbetsmaskiner får inte ske så att avrinning sker direkt till Storesjön eller något av dess tillflöden. Undantaget är skötsel av tvättanläggning med tillstånd eller dispens från den kommunala miljönämnden.

Tertiär skyddszon:

Inga särskilda föreskrifter.

§ 12 Petroleumprodukter

Nedan i § 14 finns särskilda föreskrifter som reglerar båtmotorer.

Primär skyddszon:

Hantering av petroleumprodukter är förbjuden, med undantag för försörjning av fastigheter med olja för uppvärmning och tankning med dunk (20 liter).

Transport av petroleumprodukter får dock ske.

Förvaringstankar och stationära förbränningsmotorer måste alltid vara utrustade eller placerade så att den lagrade volymen vid läckage säkert kan samlas upp och förhindras tränga ner i marken eller nå ytvatten.

Sekundär och tertiär skyddszon:

Hantering av petroleumprodukter i större volym än 250 liter får inte ske utan att kommunala miljönämnden meddelas, med undantag för försörjning av fastigheter med olja för uppvärmning.

Transport av petroleumprodukter får dock ske.

Förvaringstankar och stationära förbränningsmotorer måste alltid vara utrustade eller placerade så att den lagrade volymen vid läckage säkert kan förhindras tränga ned i marken eller nå ytvattnet.

§ 13 Märkning av platser där petroleumprodukter lagras*Primär, sekundär och tertiär skyddszon:*

Där petroleumprodukter lagras i volym över 250 liter ska fastighetsägare sätta upp skylt vid påfyllningsröret som informerar om vattenskyddsområdets existens. Skyltarna tillhandahålls av Nässjö Affärsverk AB.

§ 14 Fordonstrafik

Primär och sekundär skyddszon:

Motorfordonstrafik på sjöar och vattendrag inom den primära och sekundära skyddszone är förbjuden.

Undantag gäller för båt med fyrtaktsmotor som drivs med alkylatbensin och en maximal motorstyrka på upp till 8 hk (6 kW). Enbart miljöanpassade oljor får användas.

Påfyllning av drivmedel inom den primära och sekundära skyddszone är förbjuden. Den maximala volymen drivmedel som får hanteras på sjöar och vattendrag är 20 liter.

Drivmedelstankar måste alltid vara utrustade eller placerade så att den lagrade volymen vid läckage säkert kan förhindras nå ytvattnet.

Drivmedelstankar får ej förvaras inom skyddszone utan egen tillsyn.

I båt med motor ska det finnas absorptionsmateriel för att akut kunna hantera ett eventuellt läckage.

Tertiär skyddszone:

Inga särskilda föreskrifter.

§ 15 Transport av farligt gods

Primär och sekundär skyddszone:

Transport av farligt gods får endast ske på anvisade transportleder.

Tertiär skyddszone:

Inga särskilda föreskrifter.

3 Allmänna upplysningar avseende skydds föreskrifterna

Ikraftträdande

Skydds föreskrifterna gäller från den tidpunkt då beslutet träder ikraft. Enligt 7 kap. 22 § miljöbalken gäller skydds föreskrifterna från denna tidpunkt även om de överklagas.

För befintliga anläggningar och verksamheter träder föreliggande föreskrifter i kraft ett år efter den dag som beslut om skydds föreskrifter har tagits om inte särskild tidsfrist gäller enligt specifik skydds föreskrift eller om inte kommunala miljönämnden meddelar något annat.

Därefter får verksamhet eller anläggning som omfattas av förbud inte bedrivas. Vidare får verksamhet eller anläggning som omfattas av tillstånds- eller anmälningsplikt enligt dessa föreskrifter inte bedrivas efter denna tidpunkt om inte tillstånds- eller anmälningsplikten uppfylls.

Beredskap

Beredskapsplan för sanering vid akut föroreningsrisk bör upprättas av vattentäktens huvudman senast ett år efter det att dessa föreskrifter fastställts.

Anmälan om olyckshändelse

Olyckshändelser, spill eller läckage som utgör risk för vattenföroreningar ska omgående anmälas av den som orsakat tillbudet eller fått kännedom om det.

Anmälan ska göras till den kommunala räddningstjänsten på telefonnummer 112.

Om läget inte bedöms akut eller farligt kan anmälan göras direkt till kommunens miljöförvaltning 0380-51 80 00 (vxl) eller till Nässjö Affärsverk AB på beredskapstelefonnummer 070-600 01 13.

Ersättning

De föreslagna föreskrifterna riktar sig mot åtgärder som kan antas förorena vattentillgången. Om en sakägare anser att föreskrifterna avsevärt försvårar pågående markanvändning kan krav om ersättning framföras. Ersättning utgår dock inte för den förlust som beror på att förväntningar om ändring i markens användningssätt inte kan infrias på grund av skyddsföreskrifterna. Talan om ersättning eller inlösen förs i mark- och miljödomstolen enligt 31 kap. miljöbalken.

Dispens från meddelade skyddsföreskrifter

Om det finns särskilda skäl får den kommunala miljönämnden meddela dispens från förbud enligt dessa skyddsföreskrifter, under förutsättning att det inte motverkar syftet med skyddet. Dispensen kan förknippas med särskilda villkor. Innan dispens medges ska samråd ske mellan kommunens miljönämnd och vattentäktens huvudman.

Tillstånd

När tillstånd krävs för en verksamhet enligt dessa föreskrifter, får sådant medges av den kommunala miljönämnden. Tillståndets giltighet begränsas i tid och förenas med villkor. En förutsättning för ett tillstånd är att den sökande kan visa att verksamheten kan utföras och drivas utan risk för skada på yt- eller grundvattenförekomsten. Den tillståndssökande tar kontakt med tillsynsmyndigheten som lämnar besked om vilket underlagsmaterial som ska lämnas in för att en bedömning ska kunna göras.

Tillstånd enligt föreliggande skyddsföreskrifter krävs inte om verksamheten har tillståndsprövats eller tillståndsprövas enligt miljöbalkens 9 kap. (miljöfarlig verksamhet och hälsoskydd), 11 kap. (vattenverksamhet) eller 12 kap. (jordbruk och annan verksamhet) eller förordning utfärdad med stöd av miljöbalken.

Första tillståndet för spridning av växtnäringsämnen är kostnadsfritt.

Anmälan

När anmälan krävs för en verksamhet enligt dessa föreskrifter, får sådant medges av den kommunala miljönämnden. Den sökande tar kontakt med tillsynsmyndigheten som lämnar besked om vilket underlag som ska lämnas in för att en bedömning ska kunna göras.

Meddelande

När meddelande krävs för en verksamhet enligt dessa föreskrifter, får sådant medges av den kommunala miljönämnden. Den sökande tar kontakt med tillsynsmyndigheten som lämnar besked om vilket underlag som ska lämnas in för att en bedömning ska kunna göras.

Påföljd

Överträdelse av skyddsföreskrifterna kan medföra ansvar enligt 29 kap. 2-2a § i miljöbalken.

Tillsyn

Tillsynsansvarig är Nässjö kommun.

Kommunen är tillsynsmyndighet, enligt miljöbalken och förordningen (1998:900) om tillsyn enligt miljöbalken, i det fall vattenskyddsområdet och skyddsföreskrifterna fastställs av kommunen.

Övrig lagstiftning

Tillstånd och dispens enligt föreskrifterna i detta beslut innebär att det inte kan krävas prövning enligt annan lagstiftning. Utöver skyddsföreskrifterna gäller bland annat vad som innefattas av gällande författningar.

Ny lagstiftning

Ny lagstiftning eller bestämmelser enligt förordningar, som fastställs efter beslutsdatum för föreskrifterna och som utökar skyldigheterna för sakägare inom aktuellt skyddsområde, gäller utöver här meddelade föreskrifter.

Uppsättning av skyltar och stängsel

Om skyltar eller stängsel behöver sättas upp enligt dessa föreskrifter får annans mark tas i anspråk för detta. Vid väggräns till skyddsområdet och invid vägar som passerar genom skyddsområdet ansvarar Nässjö Affärsverk AB för att det sätts upp skyltar som utmärker skyddsområdet. För uppsättning av skyltar för utmärkning av skyddsområde, inom ett avstånd från 50 meter från vägområdet, krävs enligt 46 § väglagen länsstyrelsens tillstånd. Inom vägområdet krävs tillstånd av väghållningsmyndighet enligt 43 § väglagen.

Vid platser där risken för förorening av vattentäkt är särskilt stor, t.ex. vid en befintlig verksamhet eller vägkorsning nära uppströms vattentäktens intagspunkt, ska skyltar sättas upp som upplyser om vattenskyddsområdet. Även där petroleumprodukter eller andra för vattnet skadliga ämnen hanteras, ska skylt sättas upp som erinrar om vattenskyddsområdets existens. Skyltarna kan vid behov tillhandahållas av Nässjö Affärsverk AB.

Transport av farligt gods

Länsstyrelsen har i särskilt beslut rekommenderat vissa vägar och transportleder för transport av farligt gods.

Hur man överklagar

Detta beslut kan överklagas till Länsstyrelsen i Jönköpings län. Överklagandet ska skriftligen skickas in till Nässjö kommun senast tre veckor efter det att beslutet har kungjorts i ortstidning.

Om överklagandet har inkommit i rätt tid kommer kommunen att skicka vidare överklagandet till länsstyrelsen.

4. Definitioner av vissa begrepp

Maskiner

Till maskiner hör fordon som du använder för att utföra ett specifikt arbete, till exempel grävmaskin, traktor, hjullastare, truck eller skogsmaskiner.

Inom kategorin maskiner ingår också terrängmotorfordon.

Avfall

Avfall är sådant som man avser eller är skyldig att göra sig av med. I begreppet avfall betraktas i dessa föreskrifter inte hushållsavfall från enskilt hushåll, vilket läggs i enskilda tunnor för regelbunden sophämtning. Komposterbart hushållsavfall från enskilt hushåll, vilket läggs i hushållskompost på den egna tomten betraktas ej heller som avfall i dessa föreskrifter.

Avloppsvatten

Med avloppsvatten avses:

- Spillvatten eller annan flytande orenlighet
- Vatten som används som kylning
- Vatten som avleds för sådan avvattning av mark inom detaljplan som inte görs för en viss fastighet eller vissa fastigheters räkning.
- Vatten som avleds för avvattning av begravningsplats

Avverkningssäsong

Med avverkningsäsong avses ett år mellan 1 juli till 30 juni året därpå.

Deponering

Med deponering avses uppläggning och förvaring av avfall på marken där avfall förvaras längre tid än ett år.

Djurhållning

I begreppet djurhållning inkluderas:

- Nötkreatur, häst, get, får eller svin
- Pälsdjur eller fjäderfä som inte är sällskapsdjur

Fordon

Med fordon avses varje motordrivet transportmedel som kan framföras på mark, vatten eller is.

Förorenade massor

Med förorenade massor avses massor från ett område, en deponi, mark, grundvatten eller sediment som är förorenat och vars föroreningshalt påtagligt överskrider lokal/regional bakgrundshalt.

Grävning

Med större grävningsarbeten avses markarbeten med större yta än 100 kvadratmeter. Mindre grävningsarbeten inom tomter samt nyanläggande och underhåll av vatten-, avlopps-, fjärrvärme-, el- och teleledningar inkluderas inte i begreppet grävning.

Hantering

I dessa skyddsföreskrifter definieras hantering som en verksamhet eller åtgärd som utgörs av tillverkning, bearbetning, behandling, förpackning, förvaring, transport, användning, omhändertagande, destruktion, konvertering, saluförande, överlåtelse och därmed jämförliga förfarande.

Kemiska bekämpningsmedel

Med kemiskt bekämpningsmedel avses en kemisk produkt som är avsedd att förebygga eller motverka att djur, växter eller mikroorganismer, däribland virus, förorsakar skada eller olägenhet för människors hälsa eller skada på egendom. Det omfattar växtskyddsmedel som används i huvudsak för att skydda växter och växtprodukter inom jordbruk, skogsbruk och trädgårdsbruk. Begreppet inkluderar således även träskyddsmedel. Med dessa medel avses inte ättikssprit, såpvatten, etc.

Täktverksamhet

Med täktverksamhet avses täkt av berg, sten, grus, sand, lera, jord, torv eller andra jordarter.

Miljöfarlig verksamhet

Med miljöfarlig verksamhet avses definitionen i 9 kap. 1 § miljöbalken.

Miljönämnd

Med miljönämnd avses den nämnd som ska svara för den prövning och tillsyn på miljö- och hälsoskyddsområdet som ankommer på kommunen enligt miljöbalken. I Nässjö kommun är det miljö- och byggnadsnämnden.

Normal hushållsförbrukning

Med normal hushållsförbrukning avses hantering av enstaka förpackningar av de största storlekar som man som enskild konsument kan köpa i detaljhandeln. Tillfällig förvaring i samband med målning av enskilt bostadshus ingår också i begreppet. Med husbehovstäkt menas en täkt som är avsedd enbart för markägarens husbehov inom den egna fastigheten/brukningsenheten. Definitionen är inte kopplad till en volym.

En husbehovstäkt där det utbrutna materialet används som ersättning för tjänster, avyttras eller på annat sätt användas kommersiellt betraktas ej som husbehov. Uttag ur husbehovstäkt får användas till åtgärder i samfälligheter i volymer som motsvarar den procentuella delen i samfälligheten. Med brännved för husbehov avses den dubbla årsförbrukningen för aktuell fastighet.

Schaktning

Med schaktningsarbeten avses sänkning av markytan för större anläggningsarbeten på utstakat område större än 100 kvadratmeter. Schaktningsarbete i samband med ledningsarbete, vägunderhåll, dikesrensning eller liknande omfattas inte. Underhållsarbeten på banvall likställs med normalt vägunderhåll.

Sjö respektive vattendrag

Med sjö respektive vattendrag avses det som markeras med blå yta eller linje på använt kartunderlag för avgränsning av föreslaget skyddsområde.

Upplag

Med upplag menas högar av material som läggs öppet och direkt på marken.

Vattenområde

Med vattenområde avses ett område som täcks av vatten vid högsta förutsebara vattenstånd.

5. Generella bestämmelser och information

Här anges hänvisningar och referat av annan lagstiftning och förordningar som gäller generellt och som därmed inte är orsakade av skyddsföreskrifterna för ett specifikt vattenskyddsområde. Antingen gäller restriktionerna överallt eller så aktiveras de av annan lagstiftning då ett vattenskyddsområde inrättas.

Vidare ges i detta avsnitt under rubriken ”Allmän information” viktiga råd och anvisningar för verksamheter som berör vattenskyddsområdet.

Brandfarliga vätskor (petroleumprodukter)

Generella bestämmelser

I Naturvårdsverkets föreskrifter och allmänna råd om skydd mot mark- och vattenföroreningar vid lagring av brandfarliga vätskor, NFS 2003:24, ställs särskilda krav inom vattenskyddsområde.

Allmän information

Vattentäkter måste skyddas från föroreningar som kan skada dricksvattnet. Brandfarliga vätskor (petroleumprodukter) är särskilt besvärliga föroreningar och det räcker med en mycket liten mängd för att allvarligt skada en vattentäkt och göra vattnet odrickbart. Oljeföroreningar är ofta svårsanerade och kan bli kvar under mycket lång tid i mark och vatten.

Lösligheten i vatten varierar stort mellan olika petroleumprodukter. Vanligtvis är lösligheten mycket låg, men den är ofta tillräcklig för att ge lukt och smak åt vattnet även vid mycket låga halter, t.ex. diesel. Spill och läckage av petroleumprodukter är en vanlig orsak till förorening av vattentäkter på grund av att de hanteras i många olika sammanhang och ofta i stora mängder samt att det endast behövs låga koncentrationer för att ge en märkbar påverkan.

Bekämpningsmedel

Generella bestämmelser

I Naturvårdsverkets författningssamling, SNFS 1997:2 (14 §) finns föreskrifter om användandet av bekämpningsmedel inom vattenskyddsområde. Kommentarer och anvisningar till hur föreskrifterna ska tillämpas finns i Naturvårdsverkets allmänna råd 97:3 och NFS 2000:7.

Bestämmelserna innebär att den som yrkesmässigt vill använda bekämpningsmedel inom vattenskyddsområde måste ansöka om tillstånd för detta hos den kommunala miljönämnden. Nämnden ska sedan utifrån nödvändigt beslutsunderlag avgöra om tillstånd kan medges eller

inte och om tillstånd ges meddela under vilka förutsättningar detta gäller. Syftet med bestämmelserna är att kunna skydda vattenförsörjningen såväl genom att förebygga föroreningar av vattentäkt som att vidta åtgärder vid förorenade täkter.

Allmän information

Bekämpningsmedel i grundvattenmagasin och ytvattendrag är allvarliga hot mot vattenförsörjningen i många områden i Sverige. Exempel finns på dricksvattenbrunnar som har stängts på grund av för höga koncentrationer av bekämpningsmedel.

Vid användandet av kemiska bekämpningsmedel bör därför extra stor försiktighet iaktas i anslutning till ytvattendrag, diken, dräneringsrör, brunnar, etc. samt där risk finns för avrinning till dessa på grund av markens beskaffenhet och lutning. Miljöpåverkan i grundvatten av bekämpningsmedel blir extra stor där jordens mullhalt är låg och där täta jordlager inte överlagrar grundvattenmagasinet. Bekämpningsmedel bör dessutom bara appliceras vid lugnt väder när risken för spridning med vind är begränsad.

Växtnäringsämnen m.m.

Generella bestämmelser

Förordningen (SFS 1998:915) om miljöhänsyn i jordbruket anger ett antal krav avseende gödselhantering, djurhållning och växtodling. Förordningen reglerar bland annat utformningen av lagringsutrymmen för stallgödsel och bestämmelser för påfyllning och täckning av flytgödsel- och urinbehållare. Utrymmen för lagring av stallgödsel ska vara utformade så att avrinning eller läckage till omgivningen inte sker.

I Statens jordbruksverk föreskrifter om miljöhänsyn i jordbruket vad avser växtnäring, SJVFS 2004:62 (med ändringsföreskrifter SJVFS 2010:1), samt i föreskrifter om ändring i Statens jordbruksverk föreskrifter om miljöhänsyn i jordbruket vad avser växtnäring, SJVFS 2006:66, anges ett antal krav och försiktighetsmått avseende spridning av gödsel. Vidare anges i dessa föreskrifter ett antal krav för tidpunkt för sådd och typ av grödor ibland annat Jönköpings län.

Allmän information

Spridning av växtnäringsämnen i närheten av ytvattendrag eller på områden med genomsläppliga jordar och närhet till grundvattenytan innebär en stor risk för negativ påverkan på vattenkvaliteten i både yt- och grundvatten. Detta kan leda till att vattenförsörjningen äventyras.

För att minska risken för avrinning till ytvattendrag i anslutning till vattentäkt bör ett skyddsavstånd tillämpas. Skyddsavståndet bör anpassas efter marklutnings- och markvegetationsförhållanden på plats. Brist på uppfångande vegetation och stor lutning kräver största skyddsavståndet. Även spridningsteknik och val av tidpunkt för spridning kan minska risken för avrinning. Spridning i växande gröda ger betydligt mindre läckage än spridning på vattenmättad eller tjälad mark.

Skogsbruk

Generella bestämmelser

Det är Skogsvårdslagen (SFS 1979:429) och dess följdförfattning (föreskrifter och allmänna råd) SKSFS 2011:7 som utgör de generella bestämmelserna för skogsbruket, till exempel vad som gäller vid anläggning och avverkning.

Vattenverksamhet

Generella bestämmelser

Enligt 11 kap. miljöbalken krävs tillstånd för vattenverksamhet. Med vattenverksamhet avses uppförande, ändring, lagning och utrivning av dammar eller andra anläggningar i vattenområden, fyllning och pålning i vattenområden, bortledande av vatten eller grävning, sprängning, rensning i vattenområden, samt andra åtgärder i vattenområden om åtgärden syftar till att förbättra vattnets djup eller läge.

Upplag och deponier

Generella bestämmelser

Naturvårdsverkets förordning (SFS 2001:512) om deponering av avfall samt Naturvårdsverkets handbok 2004:2 med allmänna råd ger vägledning till hur negativ påverkan på yt- och grundvatten från avfallsdeponering kan förebyggas och undvikas.

Täkter och markarbeten

Generella bestämmelser

Täkt av berg och grus etc. regleras i 9 kap. miljöbalken och förordningen (SFS 1998:899) om miljöfarlig verksamhet och hälsoskydd. Torvtäkt för energiändamål omfattas av tillståndsplikt enligt lagen (1985:620) om vissa torvfyndigheter.

Täkt för husbehov kräver normalt inte tillstånd, dock krävs anmälan enligt följande. Täkt för markinnehavarens husbehov av mer än 10 000 ton naturgrus eller berg (totalt uttagen mängd) är anmälningspliktigt. Anmälningsplikt gäller även för markinnehavarens uttag för husbehov av torv, med ett verksamhetsområde större än fem hektar, eller mer än 50 000 kubikmeter torv (totalt uttagen mängd)

Allmän information

Naturgrustäkter utgör en potentiell risk för förorenings-spridning till grundvatten eftersom det skyddande jordlagret här är borttaget och närheten till grundvattenytan i allmänhet är mindre än i omgivande mark. Vidare är grustäkter av naturliga skäl belägna i de mest genomsläppliga delarna av till exempel en isälvavlagring. Mindre grustäkter är också ofta utsatta för risken att avfall deponeras. Tillfartsvägar bör därför vara väl avspärrade och markägaren ska vara väl informerad om risker med förorening. Oanvända täkter ska återställas med ett skyddande vegetationstäcke.

Energianläggningar

Generella bestämmelser

Enligt förordning (1998:899) om miljöfarlig verksamhet och hälsoskydd är det förbjudet att utan anmälan till den kommunala nämnden inrätta en värmepumpsanläggning för utvinning av värme ur mark, ytvatten eller grundvatten.

Kommunen får föreskriva att det ska fodras tillstånd av nämnden för att inrätta en sådan anläggning inom kommunen eller inom vissa delar av denna, om det behövs för att skydda människors hälsa eller miljö.

Allmän information

Befintliga anläggningar etablerade före den 1 december 2001 är inte tillståndspliktiga men ska uppfylla de allmänna hänsynsreglerna i miljöbalken. Befintliga anläggningar bör dock av ägaren anmälas till den kommunala miljönämnden.

Inrättande av värmepumpsanläggning och borrning av energibrunn ska alltid utföras fackmannamässigt av sakkunnig samt enligt SGUs kriterier för Normbrunn 97. Särskilt

viktigt är det att brunnen inte utgör en möjlig spridningsväg för föroreningar från markytan till grundvattenmagasinet i jord eller berg. Det är också viktigt att köldmedium inte kan läcka ut till omgivande ytvatten, jord eller berg vid drift eller underhåll.

Transport av farligt gods

Generella bestämmelser

Lag (SFS 2006:263) om transport av farligt gods reglerar transporter av gods som kan orsaka skador på liv, hälsa, miljö eller egendom. Enligt lagen ska den som transporterar farligt gods eller lämnar farligt gods till någon annan för transport vidta de skyddsåtgärder och försiktighetsmått i övrigt som behövs för att förebygga, hindra och begränsa att godset, genom transporten eller genom obehörigt förfarande med godset vid transport på land, orsakar sådana skador på liv, hälsa, miljö eller egendom som beror på godsets farliga egenskaper. I förordning (SFS 2006:311) finns föreskrifter som ansluter till lagen (SFS 2006:263) om transport av farligt gods.

Avloppsanläggningar

Generella bestämmelser

Miljöbalken 9 kap. 7 § anger att avloppsvatten ska avledas och renas eller tas om hand på något sätt så att olägenhet för människors hälsa eller miljö inte uppkommer. För detta ändamål ska lämpliga avloppsanordningar eller andra inrättningar utföras. Enligt miljöbalken och förordningen (1998:899) om miljöfarlig verksamhet och hälsoskydd, krävs tillstånd att ansluta vattentoilet till befintlig eller för ändamålet inrättad avloppsanordning.

Utformning och skötsel av enskilda avloppsanordningar styrs av Naturvårdsverkets allmänna råd (NFS 2006:7) om små avloppsanläggningar för hushållspillvatten. De allmänna råden anger att den som inrättat eller driver en avloppsanordning bör genom att ta del av tillverkarens instruktioner, anlita eller på annat sätt, skaffa sig tillgång till sådan kunskap så att anordningen underhålls och sköts på ett sådant sätt att dess funktion säkerställs. De allmänna råden omfattar enskilda anläggningar eller gemensamhetsanläggningar på upp till 25 personekvivalenter.

Bedömningen av vilka skyddsåtgärder som krävs för den aktuella anläggningen bör göras utifrån naturgivna förutsättningar och andra förutsättningar för området, exempelvis befintliga kommunala strategier och planer. En hög skyddsnivå ska alltid gälla om yt- och grundvattentäkter finns inom anordningens påverkansområde eller skyddsintresset för områden som är skyddade enligt 7 kap. miljöbalken medför ett behov av särskild försiktighet. Detta innefattar skyddsområden för vattentäkter. Bedömningen av påverkan och nödvändig skyddsnivå görs av tillsynsmyndigheten.

Terrängkörning

Generella bestämmelser




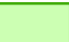
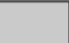
Terrängkörningslagen (SFS 1975:1313) reglerar körning med motordrivet fordon i terräng. Körning i terräng med motordrivet fordon för annat ändamål än jordbruk eller skogsbruk är alltid förbjuden i hela landet på barmark. På snötäckt skogsmark med plant- eller ungskog är terrängkörning förbjuden om det inte är uppenbart att körningen kan ske utan risk för skada på skogen, samt på snötäckt jordbruksmark, om det inte är uppenbart att körningen kan ske utan risk för skada på marken.

Storesjön, Bodafors vattentäkt

Bilaga 1

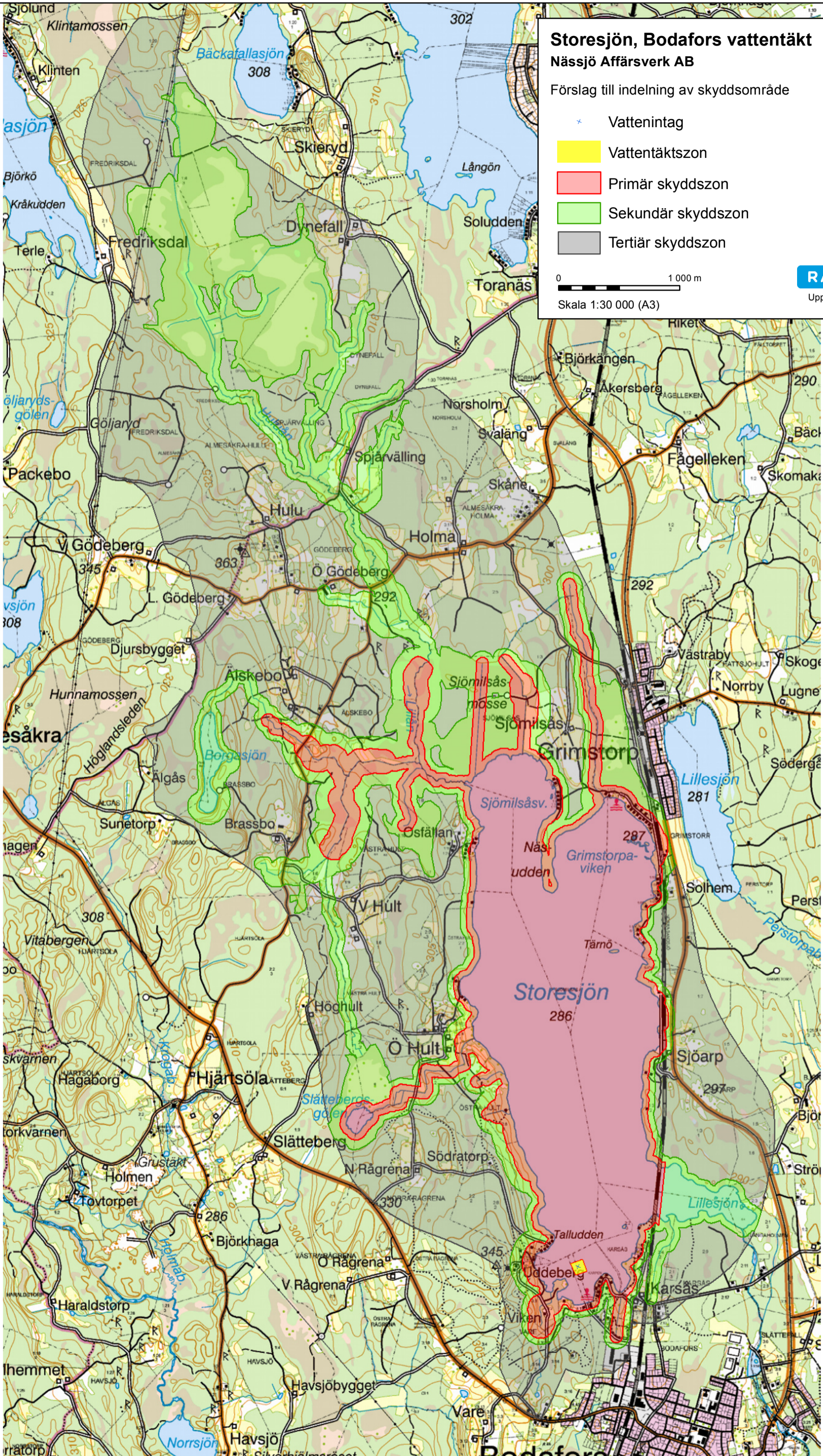
Nässjö Affärsverk AB

Förslag till indelning av skyddsområde

-  Vattenintag
-  Vattentäktsszon
-  Primär skyddszon
-  Sekundär skyddszon
-  Tertiär skyddszon

0 1 000 m
Skala 1:30 000 (A3)

RAMBOLL
Uppdrag: 61651252506
Datum: 2013-11-21



O:\65mas\6512161651252506\2_ALL\MGIS\PLT\Bilaga 1 - Skyddsområden_rev_20131121.pdf